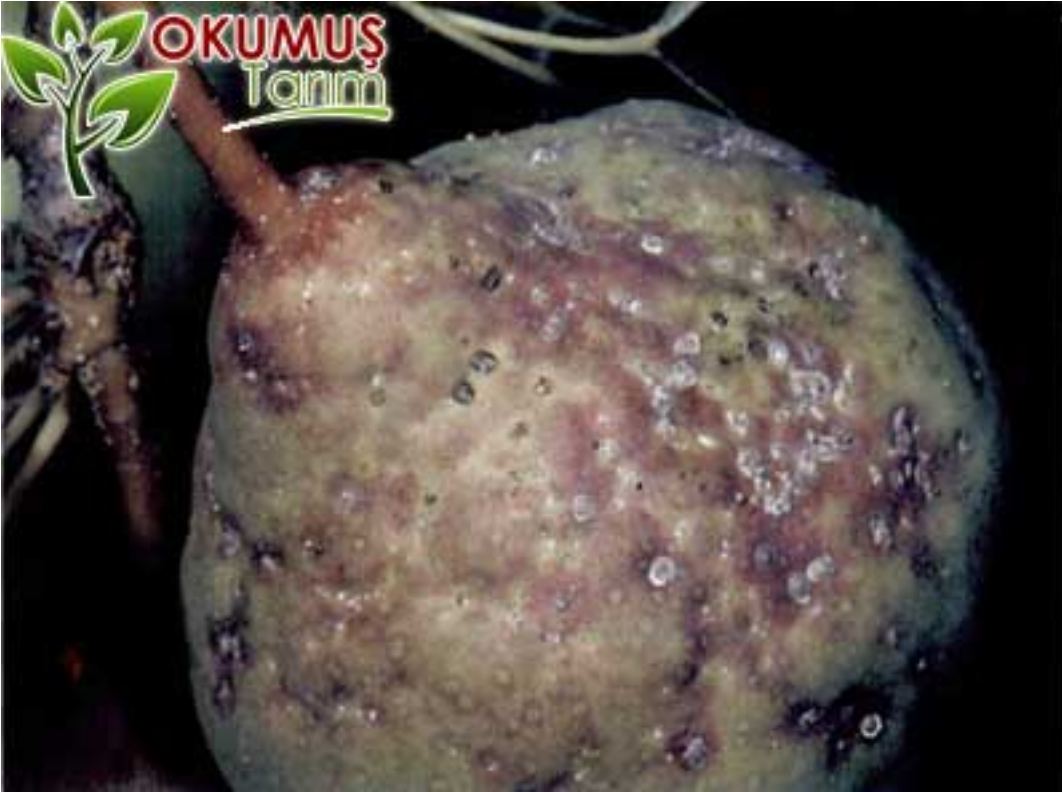


San Jose Kabuklu Biti

Quadraspidotus pernicious



Pek çok kabuklu bit türü armuta saldırmasına rağmen en yaygın zarar veren tür San Jose kabuklu bitidir. Bu kabuklu bit türü pek çok süs bitkisini ve yaprağını döken bir çok meyve ağacını içine alan geniş bir konukçu kitlesine sahiptir. Uyku halindeki sürgünleri etkisi altına alır. Ağacın üst kısımlarını büyük ölçüde sardıği zaman zarar verici hale gelir. San Jose kabuklu bitini teşhis etmesi genellikle zordur ve teşhis edilene kadar meyveye ciddi zararlar verebilir.

TANIMLAMA

Dişi kabuklu bitler hareketli yavrular doğurur. Bu yavrular parlak-sarı renktedir. İyi gelişmiş ayaklara, gözlere ve antenlere sahiptir. San Jose kabuklu biti gezici, beyaz kabuk ve siyah kabuk olmak üzere üç faz geçirir. Gezici yavrular bir süre sonra kendini beyaz renkli bal mumuna benzer bir sıvıyla kaplayarak sabitleşir. Bu kaplama önce gri bir renge bürünür ki bu renk ağaç kabuğuyla benzer olduğundan böceğin yerini teşhis etmek zorlaşır. Ardından kabuklu bit ergin hale geldiğinde siyah renk alır ve son faza yani siyah kabuk fazına geçilmiş olur.

Kabuğun altındaki ergin sarı renktedir.

Erkek ve dişi kabuklu bitlerin ilk evreleri benzerdir. Dişiler yaşam evrelerini kabuğun altında devam ettirir ve olgunlaşınca kadar iki kez kabuk değiştirirler. Dişilerin kabuğu dairesel olup gri-kahverengi tonlar içerir ve merkezinde ufak beyaz renkli bir topuz barındırır. Erkek kabuklu bitler dişilere göre uzundur ve kabukları dikdörtgen şeklindedir. Erkek kabuklu bitler olgunluğa ulaşınca kadar dört kez kabuk değiştirmektedir. Ayaklarını kaybettikten sonra hareketsiz kalan dişilerin aksine erkek kabuklu bitler pupa öncesi, pupa ve kanatlı ergin dönemleri geçirirler. Ergin erkek kabuklu bitler sarı renkli, kanatlı, uzun antenlere sahip ve sırtında siyah şerit olan ince böceklerdir.

MEVSİMSSEL GELİŞİM



San Jose kabuklu bitleri çoğunlukla kışı siyah kabuk evresinde geçirirken bazı dişi kabuklu bitler çiftleşmelerini tamamladıktan sonra kışlamaya ergin dişi olarak girer. Şubat ayında havaların ısınmasıyla bütün kabuklu bitler ilk kabuklarını bağlar. Erkek ve dişiler bütün olgunlaşma evrelerini Mart-Nisan ayları içerisinde tamamlar. Dişi kabuklu bitler erkekleri cezbetmek için çiftleşme fenomenleri oluşturur ve erkeklerin ortaya çıkmasından itibaren çiftleşme gerçekleşir. Dişi kabuklu bitler yavrulamaya Nisan sonu ile Mayıs başı arasında başlar. Dişi kabuklu bitler 6-8 hafta boyunca 10 günde bir yavrulayabilirler. Kabuklu bit yavruları yerşelmek için uygun alan bulduklarında emgi yapmak için bitkinin dokusuna yapışırlar. Ayak ve anten gibi çıkıntılarını yitirerek beyaz mumsu tabakayla kendilerini sararlar. Birinci neslin ergin dişileri Haziranda ikinci neslin yavruaları ise Haziran-Ağustos arası dönemde ortaya çıkmaktadır. Bazı ikinci nesil

yavrular ağacın meyvesine de yerleşebilmektedir. Havalarda uygun koşullar sağlanmasıyla bir nesil 7-8 haftada gelişimini tamamlayabilmektedir. Üçüncü nesil kabuklu bitler ise Ağustos ile Eylül aylarında ortaya çıkmaktadır. Havalarda sıcak gittiği yıllarda Ekim ile Kasım aylarında dördüncü bir nesil daha oluşabilmektedir. Yavru kabuklu bitler Ekim ile Kasım aylarında kışlamak için siyah kabuk oluşturur ve ertesi bahar olgunlaşırlar.

ZARAR ŞEKLİ

San Jose kabuklu biti ağaç kabuğu, yapraklar ve meyvede beslenir. Bitki öz suyunu emer ve bu öz suyuna bir takım toksinler salgılar. Yoğun popülasyonlar dalları kurutabilir. Hatta aşırı yoğun çoğalmaların olduğu durumlarda ağacın tamamını sarıp bütünüyle ağacın kurumasına yani ölümüne yol açabilir. San Jose kabuklu biti meyveye saldırdığında meyve kabuklu bitin etrafında kırmızı bir bölge meydana getirir. Bu tip oluşumların olduğu meyveler ıskartaya çıkmaktadır çünkü bu oluşum göze hoş gelmeyen bir durumdur.

Bu elma yüzeyinde kırmızı haleler san jose zararını göstermektedir.

San Jose Zararı ve Zararlısı





Lygus elisus Türkiye'de Lygus elisus



Lygus elisus Türkiye'de Lygus elisus



